

العلاقة الجمالية بين تصريفات البنس وخصائص ملابس المناسبات	العنوان:
مجلة علوم وفنون - دراسات وبحوث	المصدر:
جامعة حلوان	الناشر:
عمار، زينب شحاته محمد	المؤلف الرئيسي:
مج 22, ع 4	المجلد/العدد:
نعم	محكمة:
2010	التاريخ الميلادي:
أكتوبر	الشهر:
181 - 196	الصفحات:
70968	رقم MD:
بحوث ومقالات	نوع المحتوى:
HumanIndex	قواعد المعلومات:
تصميم الملابس، تصميم الأزياء، الملابس النسائية، الباترونات، التشكيل على المانيكان، الموضة، ضبط الجودة	مواضيع:
http://search.mandumah.com/Record/70968	رابط:

بحث بعنوان

”العلاقه الجماليه بين تصريفات البنس و خصائص ملابس

المناسبات”

إعداد

د/زينب شحاتة محمد عمار

مدرس الملابس و النسيج بقسم الاقتصاد المتزلى

كلية التربية بالإسماعيلية – جامعة قناة السويس.

ملخص البحث:

أجريت هذه الدراسة بهدف التوصل إلى العلاقة بين تصريفات البنس و الخصائص الجمالية للملابس على الجسم على أقمشة ملابس المناسبات الخاصة للوصول إلى أفضل طريقة لتصريف بنسة الصدر (البرنيسيس، الكتف، الجنب) على الخصائص الجماليه "المكان، الطول، الشكل العام، الانسدال على حدود الجسم" مع الخامات المختلفة و ذات الطبيعة الخاصة "الراقية" المستخدمة فى تنفيذ هذه الملابس (الساتان – التل – الشيفون) حيث يتم ذلك باستخدام النموذج "الباترون" الأساسى للنساء (الكورساج).

و يتبع هذا البحث المنهج الوصفى التحليلى و المنهج التجريى. و استخدم البحث أقمشة ملابس المناسبات و هى "الساتان، التل، الشيفون" و كذلك تصريف بنسة الصدر للنموذج الأساسى الحرىمى "الكورساج" بطريقة مختلفة و هى "خط الجنب، خط الكتف، خط البرنيسيس" على مقاس جسم دوران الصدر (٩٦) للتنفيذ العملى و تم استخدام ماكينة حياكه منزليه R.P.M (برازر ٧٤٧ ذات سرعة ٧٠٠٠٠ صناعة الصين).

و تم عمل تسعة نماذج للوصول إلى أفضل طريقة لتصريف مع الخامات المختلفة و ذات الطبيعة الخاصة "الراقية" المستخدمة فى تنفيذ هذه الملابس (الساتان – التل – الشيفون) و تم تحكيم المنتجات من قبل عشر محكمين من كليات مختلفه و من تخصصات مختلفة و ذلك بإعطاء درجة ١،٢،٣ (مناسب – إلى حد ما – غير مناسب) من خلال استمارة تحكيم. و تم عمل الصدق و الثبات و تبين أن معامل الثبات ٧٠%، و أن معظم الإرتباطات معنويه ٠,٠٥ و هذا يدل على وجود صدق داخلى لآراء المحكمين.

و تم التحليل الإحصائى باستخدام حزمة البرامج الإحصائية Spss فى تحليل النتائج و تمثيلها بيانياً. و جاءت أهم النتائج على النحو التالى:

- ١- أنه توجد فروق معنوية بين أنواع التصريفات المختلفة و وفقاً لمكان تصريف البنسه، و كذلك الشكل العام عند مستوى ٠,٠٥، لصالح البرنيسيس ثم الكتف ثم الجنب و بذلك نقبل الفرض.
 - ٢- لا يوجد فروق معنوية بين أنواع التصريفات المختلفة وفقاً لطول البنسه عند مستوى معنوية ٠,٠٥ و بذلك نرفض الفرض.
 - ٣- يوجد فروق معنوية بين أنواع التصريفات المختلفة وفقاً للإنسدال على حدود الجسم عند مستوى معنوية ٠,٠٥ و بذلك نقبل الفرض لالح البرنيسيس ثم الجنب ثم الكتف.
- المقدمة و المشكلة البحث:-

لقد ظهرت قيمة الملابس منذ زمن بعيد في إشباع الحاجات الإنسانيه إذ أنها العامل الرئيسي في تحديد مدى أناقة الشخص و جاذبيته التي يتمتع بها بالإضافة إلى أن الملابس المناسبه لطبيعة الشخص تساعده على كسب إحترام الآخرين له و عدم شعوره بالنقص.

و يعد النموذج الأساسى المسطح خريطه أو رسم توضيحي لتسجيل النسب و الشكل و القوام كما يوضح كافة التفاصيل. فتلعب البنسات دوراً هاماً في ضبط الزى طبقاً لبروز الجسم و منحنياته و تلافي أى ثنيات أو شد في مكان ما بالإضافة إلى إنسدال الزى بصوره جيده خاصة في منطقة الصدر أو الجنب أو الكتف من الأمام و الخلف لذلك تستخدم البنسات لإعطاء الشكل المرغوب فيه وظيفياً و جمالياً.

فالبنسات تساعد على إعطاء الشكل العام لهيئة الزى بجانب أهميتها الزخرفيه. و يمكن وضعها في أى زاويه من الزى. كما أن البنس دائماً تتجه إلى نقطة إرتكاز الصدر و تنتهى عادة عند الوسط أو الأكتاف أو خط نصف الأمام أو عند خطوط الجنب.

إن أهمية هذه البنسات في ثوب ما تنبثق من خلال ما تقوم به من دور و ما تضيفه عليه من جمال بحيث يظهر في موقع يراد إبرازه و موقع آخر يجبئ الجزء المنتفخ و الفضفاض من الثوب و تستعمل مثل هذه البنسات في الجزء الاعلى من الظهر أيضاً بحيث تعطى شكل الأكتاف و حتى نهاية الخصر. و الأقمشة المستخدمه في صناعة ملابس المناسبات ذات طابع خاص تحتاج إلى مستوى عالى من التقنية.

فروض البحث:-

- ١- وجود فروق داله إحصائياً بين أنواع التصريفات المختلفه للبنسه و مكاتها في الكورساج لأقمشة ملابس المناسبات.
- ٢- وجود فروق داله إحصائياً بين أنواع التصريفات المختلفه في أقمشة ملابس المناسبات و طول البنسه للكورساج.
- ٣- وجود فروق داله إحصائياً بين أنواع التصريفات المختلفه و الشكل العام للكورساج.

٤- وجود فروق داله إحصائيا بين أنواع التصريفات المختلفه و الإنسدال للكورساج على حدود الجسم.

أهداف البحث:-

دراسة أثر تصريفات البنس على أقمشة ملابس المناسبات على الخصائص الجماليه للمنتج النهائى.
منهج البحث:-

يتبع هذا البحث المنهج التحليلى و المنهج التجريى للوصول إلى تحقيق الأهداف.

حدود البحث:-

١- إختيار مقاس دوران الصدر ٩٦سم، الأرداف ١٠٢سم، الوسط ٨٨سم، طول القطعة ٤٢سم
للتنفيذ العملى.

٢- دراسة البنسات الأساسيه للكورساج و تصريفاتها.

أدوات البحث:-

١- تصريف بنسة الصدر فى ثلاث أماكن و هى خط الجنب، البرنسيس، خط الكتف.

٢- إختيار ثلاث أنواع من أقمشة ملابس المناسبات و هى (الشيْفون و التل و الساتان).

مصطلحات البحث:-

تعريف البنسه

١- ثنيه فى القماش تحاك بالماكينه، و هى مدبيه فى إتجاه واحد أو طرفين، و تستخدم لتكسيم الملابس، حتى تتناسب مع إنحناءات و بروزات الجسم.

٢- و هى عبارة عن جزء من النموذج محصور بين ضلعين يثنى و يحاك فى الملبس لإعطائه شكل الجسم و تجعل الرداء ينسدل بطريقه أفضل.

٣- و هى عباره عن مساحه بين ضلعين يلتقيان فى نقطه و عند إنطباق الخطين و حياكتهما يمثلان شكل مثلث طرفه المدبب ينتهى عند أعلى نقطه لبروز الجسم و إنحناءاته، و الجزء العريض من المثلث يقع عند خط الجنب فى الكورساج.

٤- و تستخدم لتكوين شكل معين للقماش المسطح حتى يتوافق القماش مع إنحناءات أو بروزات الجسم مكونا قطعة ملبسيه.

ملابس المناسبات و السهره:

تستخدم ملابس المناسبات و السهره فى الحفلات، سهرات، أفراح... إلخ تتميز أقمشة المناسبات بأنها تكون لامعه براقه أو شفافة.

الدراسات السابقه:-

١-دراسة نجوى شكرى مؤمن ١٩٧٩م: (الإستفاده من دراسة مقارنه لبعض طرق الباترون الأساسى للنساء).

هدفت الدراسة إلى دراسة ملابس النساء منذ بدء الخليفة و حتى الآن و عمل دراسة إستطلاعيه تجريبيه للمقارنه بين ثلاث طرق مختلفه لعمل الباترون و هر (الطريقة الروسيه- الطريقه الإنجليزيه- الطريقه الإيطاليه) و قد أثبتت النتائج أن أفضل هذه الطرق هى الطريقه الإيطاليه (البروفيلى).

٢-دراسة ثناء السيد معروف بخارى: ١٩٨٣م: (الإمكانيات الوظيفية الفنية و الزخرفية لبنسات الجزء العلوى من الباترون الأساسى للنساء).

يهدف هذا البحث إلى دراسة تطور و تشكيل الملابس و الإهتمام بضبط إستخدام البنسة، و دراسة الجزء العلوى و الأساسى و بنسات الأمام و الخلف و الإمكانيات التى تنتجها الخطوط المصممة من بنسة الصدر الأساسيه من الناحية التصميمية و الجمالية عن طريق تنفيذ بعض التصميمات المتكررة على الدمور و تحليل النتائج و نجاح التصميم و تنفيذه.

٣-دراسة عائشه محمد صالح زهران ١٩٩٢م: (دراسة مقارنة لثلاث طرق لعمل النموذج الأساسى للجونلة).

هدفت الدراسة إلى مقارنة الطرق المختارة لعمل النموذج الأساسى للجونلة بعضها ببعض لتوضيح نواحي التشابه و الإختلاف بينهم تجربة تطبيقية لتنفيذ كل طريقه على حده على قماش الدمور و تجربتها على عينه قصديه (عمديه) من طالبات الكليه و الإستفاده من الدراسة بإستخدام أكثر من طريقه لعمل النموذج الأساسى للجونلة و تزويد المنهج الدراسى بتلك الطرق. إذا أثبتت النتائج صلاحيتها و أثبتت نتائج البحث كفاءة الطرق الثلاث المختارة لعمل النموذج الأساسى وإن أفضل طريقه لعمل النموذج الأساسى للجونله هى طريقة بروفيلى.

٤-دراسه النبويه عبدالعظيم يوسف النقيطى ١٩٩٦م: (تأثير نوع النسيج على الإمكانيات الفنية الوظيفية و الزخرفية لبنسة النموذج الأساسى للجونلة).

يهدف هذا البحث إلى دراسة تأثير نوع النسيج على الإمكانيات الوظيفية و الزخرفية لبنسات النموذج الأساسى للجونلة و التعرف على أسس الضبط الجيد.

و أثبتت النتائج أن إختلاف نوع القماش يؤثر على الأداء الوظيفى و الشكل الجمالى لبنسة الضبط الأساسيه للجونلة، و تؤثر درجة إنسداد لأقمشة بقدر كبير على نجاح أى تصميم. و أن الأقمشة المخلوطة أفضل من الخامات الطبيعیه.

٥-دراسة ماجده محمد ماضى ٢٠٠٤م: (دراسة إستطلاعيه لمشكلات صناعة ملابس المناسبات فى مصر).

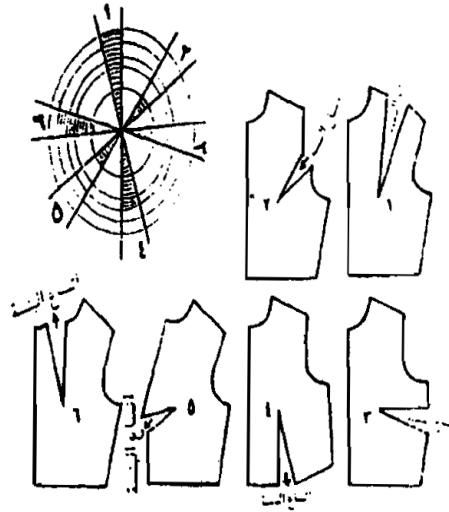
يهدف البحث إلى عمل دراسة إستطلاعية لمشكلات صناعة ملابس المناسبات في مصر حيث تبين أن معظم الخامات المساعدة غير محلية الصنع مما يزيد من تكلفة المنتج و كذلك أن معظم المعروض من ملابس المناسبات في السوق المحلي لا يناسب قياسات المرأه المصريه و لا يتماشى مع عادات المجتمع المصري.

الدراسة النظرية

أماكن البنسات في النموذج الأساسي:

إن النموذج الأساسي مسطح بينما الجسم البشري له أبعاد هندسية و هي الإرتفاع العرض و المحيط ومن هذه الأبعاد الأساسية توجد سلسله من الانحناءات والبروزات وفي جسم النساء العديد من الإنحناءات و البروزات تختلف في مقدار إرتفاعها و حجمها.

و البنسات تعالج هذه الإنحناءات و تحدد أماكنها تبعاً لمكان البروز أو الإنحناء بالجسم و هي بروز الصدر- بروز البطن- بروز الأرداف من الجنب- بروز الأرداف من الخلف- أسفل بروز عظام الكتف- بروز الكوع- بروز الرقبة من الخلف- بنسة جنب الكورساج و تكون في خياطة جانب الكورساج و تبدأ رأس البنسة أسفل الإبط و تنتهى عند الخصر.



شكل (١) يوضح المواضع المختلفة لبنسة الصدر

شكل أضلاع البنسه:

تنقسم البنسه من حيث شكل أضلاعها إلى :

١- بنسات مستقيمة: و هي البنسات المعتادة فأضلاعها مستقيمة ترسم بالمسطرة لتكون شكل المثلث المدب الطرف و يجب أن تكون ذات ضلعين متساويين فتوازن ضلعي البنسه فوق خط النسيج يساعد على تجنب وجود غضون أثناء الحياكة.

و تستخدم البنسات المستقيمة في تصميم النموذج المسطح لأن الخط المنحني لا يمكن طيه.

٢- بنسات منحنية: البنسات ذات الخطوط المستقيمة لا تعطي الجسم إستدارته الحقيقيه فإنه يمكن تعديل هذه الخطوط و تغييرها لتكون خطوطا منحنية لضبط الجسم بإحكام و إنسياب يتفق مع إستدارة الجسم و يظهرها فشكلا البنسة مهم في التأثير على ضبط الملابس و يمكن أن تشكل خطوط البنسة بحيث تطابق شكل الجسم. و إنحاء البنسة يقل و يتزايد تبعا لمحيط الجسم و تبدو البنسة أقصر عندما يكون خطوطها منحنية و إذا أردنا تظهر البنسة أطول تحاك كسرة البنسة على بعد أطول من طول البنسة الأصلي و يمكن تعديل خطوط أى بنسة لتصبح منحنية خاصة التي تقع على أكثر مناطق الجسم إنحاء أو إستداره.

وضع علامات أضلاع البنسة:

تستخدم عجلة أخذ العلامات المناسبة لنوع القماش حتى لا تستخدم عجلة ذات أسنان حاده تساعد على تمزق النسيج حول البنسة فتفقد خاصية عند رأس البنسة، تؤخذ علامات البنسة من الجزء المتسع حتى رأسها للضلع الأيمن أو الأيسر ثم الضلع الآخر و يمد كل ضلع عند رأس البنسة حتى تظهر نقطة الرأس على شكل نقطة تقاطع للخطين و نأخذ علامة تقاطع راکوره. و تظهر علامات البنسة من الناحية الداخلية من الكورساج كخطوط مستقيمة و تبدو البنسات متماثلة في الجانبين الأيمن و الأيسر.

حياكة البنسة:

بعد أخذ علامات البنسة بإحدى طرق أخذ العلامات المناسبة لنوع النسيج المستخدم و مراعاة نقل حدود البنسة و ما تحتويه من علامات عرضية متعامدة تماما على الخطوط الطولية للبنسة تتم حياكة البنسة من الجهة الداخلية للملبس و أحيانا تظهر طيتها في الجهه الخارجيه إذا كان التصميم الغرض منه بنسات زخرفيه. و البنسة عادة تحاك حتى نهايتها و يمكن أن تنتهي على شكل كسرة و تنقسم من حياكتها إلى:

١- البنسة منفردة النهايه.

٢- البنسة ثنائية النهايه و تستخدم في الفساتين و المعاطف التي لا يوجد بها خط وسط.

٣- البنسة غير منتهية الطرف و هي بنسات عاديه أخذت علامات أضلاعها من النموذج الأساسي و لم تحاك إلى نهايتها و تركت بقيتها مفتوحة بدون حياكة.

خطوات تقصير البنسات:

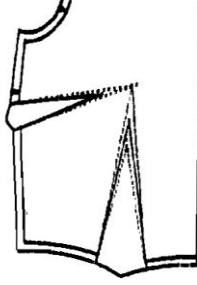
١- يقاس من نقطة إرتكاز البنسة لأعلى المسافه المراد تقصيرها و تحدد نقطة رأس البنسة الجديد.

٢- يرسم ضلعا البنسة من الرأس الجديد.

إطالة البنسات

١- يقاس من نقطة إرتكاز البنسه لأسفل المسافه المطلوبه لإطالة البنسه و تحدد نقطة رأس البنسه الجديدة.

٢- يرسم ضلعا البنسه الجديدة بإستقامه بداية من نقطة الإرتكاز الجديدة.



شكل رقم (٢) يوضح اطالة البنسه

إنهاء البنسات:

أغلب البنسات لا تتطلب خطوات مساعدة غير الكى لكن إذا كانت ذات إتساع خاص حتى ينتج مساحة خياكه عاديه كما يلي:

١- تؤخذ علامة عريضة فى نصف المسافه فى قماش البنسه حوالى ٢-٤سم من طرف البنسه.

٢- يقص من الطرف المتسع للبنسه إلى أن يصبح مقدار الحياكه متساوى الإتساع و يتم القص حتى العلامة العريضة.

٣- تكوى البنسه و مقدار الحياكه الزائده من القماش مفتوحة و يطوى الجزء الاخير من نهاية البنسه على شكل كالونيه صغير أو تقلب على أحد الجانبين. و قد تطورت آلات و ماكينات الحياكه و دخلت التكنولوجيا الحديثه و أمكن إبتكار ماكينات متخصصة تقوم كل آله بعملية معينه واحده كما تم إدخال البرمجى بإستخدام الكمبيوتر لتحديد نوع و شكل العملية المطلوبه و أنتجت ماكينات متعدده الموديلات لحياكه البنسه عن طريق برمجتها فهناك أكثر من تصميم فاف مثل فاف ٣٥٦٦، فاف ٣٥١٦ يمكن أن ترمج بحوالى ٩٩ برنامج لعمل الحياكات البنائيه و تقوم بحياكه البنسه و تزود بشاشة مرئية و تعمل بعدة لغات.

معايير ضبط البنسه:

تحتوى أى بنسه سواء (المرسومه على النموذج المسطح أو المشكلة على المانيكان) على أربعة معايير لضبطها على الجسم أو مكونات أساسيه و هى:

أ- اتجاه البنسه.

ب- طول البنسه.

ت- عمق البنسه (اتساعها أو عرضها).

ث- مكان البنسه.

الإنسدال:

و يشير الإنسدال إلى كيفية تلائم القماش مع استدارت ومحيطات الجسم. فيجب أن يشكل القماش بطريق ناعمه خالية من ثنايات غير مرغوب فيها على جميع مناطق الجسم، عن طريق التحكم بالقماش على منحنيات الجسم المختلفة باستخدام التشكيل و القص و السراجة و التمكين بحيث ينسدل قماش الزى من أعلى إلى أسفل بسلاسة و إنسيابية و يتأثر الإنسدال بخطوط النسيج و الإتران فإذا كان صحيحين ففي الغالب يكون إنسدال الزى على الجسم مضبوطا.

ومن مظاهر الانسدال غير الجيد:

- ١- الثنايا غير الأفقية تشير إلى أن الكورساج أضيق من حجم الجسم في المساحة أعلى الثنايا و أسفلها.
- ٢- الثنايا الرأسية تظهر نتيجة إتساع الكورساج في هذه المساحة.
- ٣- ظهور ثنايا أفقية تشير إلى أن المساحة أطول من حاجة الجسم.
- ٤- التكدسات المتقاطعه خاصة التي تقع على بروز الجسم تشير إلى أن الكورساج قصير ولا يلائم بروز الجسم.

الشكل:

يعنى كيفية تشكيل القماش ليأخذ شكل الجسم، فبعض الأجسام سواء النحيفة أو الممتلئة تحتاج إلى تكسيم إما في البنسات أو الخياطات، و ذلك لوجود فروق بين قياسات محيطات الجسم للفرد الواحد سواء كانت هذه الفروق كبيرة أو صغيرة. و في بعض الأحيان يكون من الأفضل تقسيم العمق الكبير للبنسة إلى عدد من البنسات أو الخياطات أو القصات و ذلك في حالة الإرتفاع الكبير للصدر فعمل بنسة واحده غالبا ما يفسد إتجاه النسيج، و كلما زاد عدد البنسات أو القصات فإن ذلك يوفر فرصة أفضل للتشكيل و الضبط. و يجب أن تبعد البنسات عن أعلى إرتفاعات الجسم بمقدار بوصة واحده أى ٤,٢ سم، بينما تمر الخياطات و القصات على المرتفاعات و المنحنيات أو بالقرب منها لتحقيق التكسيم و الضبط في الشكل و الهيئة. فالخبرة هى التي تحقق و توفر المهارة في الضبط و إحساس بمدى الإحتياج إلى بنسة و التحديد الدقيق لمقدارها و في اى الأماكن تكون أفضل و في أي الحالات يمكن إلغائها لتحقيق الشكل الجمالى للزى.

إجراءات الدراسة:

منهج البحث: يتبع هذا البحث المنهج الوصفى التحليلى و المنهج التجريى للوصول إلى تساؤلات البحث و تحقيق الأهداف.

أدوات البحث:

تم استخدام أكثر من متغير في هذا البحث كالتالى:

١- الأقمشة المستخدمة في البحث:

أ- قماش التل.

ب- قماش الساتان.

ت- قماش الشيفون.

٢- تصنيف بنسة الصدر للنموذج الأساسى الحریمی "الكورساج" بطرق مختلفة في البحث:

أ- تصنيف البنسة في خط الجنب.

ب- تصنيف البنسة في خط الكتف.

ت- تصنيف البنسة في خط البرنسيس.

٣- المحاور الأفقيه:

أ- المكان.

ب- الطول.

ت- الشكل العام.

ث- الإنسدال على حدود الجسم.

٤- خيط الحياكة المستخدم في البحث:

تم استخدام خيط حياكة بولى استر مغزول نمرة (٢/٤٠) بالترقيم الإنجليزى للماكينة العادية.

٥- مواصفات ماكينة الحياكة المستخدمه في البحث:

ماكينة حياكة منزليه (برازر ٧٤٧ ذات سرعه 7000 R.P.M وذات صناعه الصين) و ماكينة

حياكة أوفر فتلة (سنجر ٨١٢ سرعه 6000 R.P.M و ذات صناعة اليابان).

٦- غرزة الماكينه المستخدمه في البحث:

أ- أستخدمت الغرزه رقم (٣٠١) و هى غرزة السلسله ذات التصنيف الثالث (Class 300-

No.301) التصنيف الأمريكى و البريطانى للغرز و هى أحد أنواع الغرز التى يتم تنفيذها بخطين

أحدهما علوى من الأبره و الثانى سفلى من اللوبر أو الخطاف الكروشيه.

ب- أستخدمت الغرزه رقم (٥١٦) و هى غرزة تغطية الأحرف ذات التصنيف الخامس (Class

500- NO.516) كما جاء فى التصنيف الأمريكى و البريطانى للغرز و يتكون هذا النوع من الغرز

من خمسة خيوط منها خيطين لابرئين و ثلاث خيوط لثلاث من مكون الكروشيه) و تعتبر من الغرز

المركبه Lopper و هى تتكون من العروه (الغرز (٤٠١) و الغرزه (٥٠٤).

٧- التنفيذ العملى:

تم استخدام تصنيف بنسة الصدر على النموذج الأساسى الحریمی الكورساج و هى تصنيف البنسة فى

خط الجنب و تصنيف البنسة فى خط الكتف و تصنيف البنسة فى خط البرنسيس على ثلاث أنواع

من الأقمشة و هى (التل و الساتان و الشيفون). بمقاسات دوران صدر ٩٦سم دوران الوسط ٨٨سم

و الطول للكورساج ٤٢سم. و تم عمل تسعة نماذج للوصول على العلاقة بين تصنيفات البنس و

العناصر الجمالية مع الأقمشة المختلفة و ذات الطبيعة الخاصة "الراقية" المستخدمة في تنفيذ هذه الملابس (الساتان- التل- الشيفون).

٨-تحكيم تصريفات البنس على أقمشة ملابس المناسبات

تم تحكيم العينات المحاكمة من قبل عشر محكمين من كليات مختلفه و من تخصصات مختلفة و ذلك بإعطاء درجة ١,٢,٣ (مناسب- إلى حد ما- غير مناسب) من خلال استمارة تحكيم و تم عمل الصدق و الثبات و تبين أن معامل الثبات ٧٠% بجدول رقم (١) و أن معظم الإرتباطات معنوية ٠,٠٥ و هذا يدل على وجود صدق داخلي لآراء المحكمين بجدول رقم (٢).

حيث تم جدولة متوسطات النتائج الموضحة بجدول رقم (٣) على المستوى الإجمالي و تبين أن: المحور الأول "مكان البنسة": نجد أن البرنسييس أكثر مناسبة يليه بنسة الكتف يليه بنسة الجنب. المحور الثاني "طول البنسة": نجد أن تصريف "بنسة الصدر" الكتف و الجنب و البرنسييس متساوية في التحكيم حيث أنه لا توجد فروق معنوية و بذلك نرفض الفرض. المحور الثالث "الشكل العام": نجد أن البرنسييس أكثر مناسبة يليه بنسة الكتف يليه بنسة الجنب. المحور الرابع "الإنسدال على حدود الجسم": نجد أن البرنسييس أكثر مناسبة يليه بنسة الجنب يليه بنسة الكتف.

النتائج و المناقشة:

تم استخدام حزمة البرامج الإحصائية Spss في تحليل النتائج و كذلك تمثيلها بيانياً كالتالى:
الإتساق (الثبات):

جدول رقم (١) يوضح معامل الإتفاق الداخلى

الثقة لمعامل الإتساق ٩٥%		الإتساق
الحد الأدنى	الحد الأعلى	
٠,٥٩٨	٠,٧٧٤	٠,٦٧٧

تم عمل الصدق و الثبات (معامل ألفا كرنباخ Factor alpha krbach) لقياس مدى إيجابيات المحكمين حول تصريفات البنسة بالنسبة لأقمشة (الساتان و التل و الشيفون) و قد تبين لنا أن معامل الثبات ٧٠% تقريبا عند مستوى معنويه ٠,٠٥ و تتراوح من (٦٠% - ٧٧%) كما هو واضح بجدول (١)

جدول رقم (٢) يوضح الصدق الداخلى

المحاور	معامل الإرتباط	الترتيب
ستان أمام	٠,٣٠٠	٦

ستان خلف	٠,٦٢٣*	٣
تل أمام	٠,٦٦٧	٢
تل خلف	٠,٩٧٥**	١
شيفون أمام	٠,٣٥٩	٥
شيفون خلف	٠,٥٦٤*	٤

*مستوى المعنوية عند ٠,٠٥

الصدق الداخلي:

يستخدم (معامل سبيرمان Spearman's rho) للرتب و جدنا قيمة الارتباط بلغت ٩٧% للتل خلف يليه تل أمام بنسبة ٦٦% و في المرتبة الثالثة ستان خلف ٦٣% و في المرتبة الرابعة شيفون خلف ٥٦% بينما شيفون أمام و ستان أمام غير معنوي و نظرا لأن معظم الارتباطات بجدول (٢) معنوية عند مستوى ٠,٠٥ نستنتج وجود صدق داخلي لأراء المحكمين لتصريفات البنسة على خامات (الساتان و التل و الشيفون).

جدول (٣) يوضح العلاقة الجمالية بين تصريفات البنس و خصائص أقمشة ملابس المناسبات.

الخامة	تصريف البنسه	المكان			الطول			الشكل العام			الانسداد على حدود الجسم		
		متوسط الرتب	٢كا	مستوى المعنوية	متوسط الرتب	٢كا	مستوى المعنوية	متوسط الرتب	٢كا	مستوى المعنوية	متوسط الرتب	٢كا	
ستان أمام	الجنب	١,٣	١٣,٤١٢	*٠,٠٠١	٢,٣	٧,٢٠	٠,٠٢٧	١,١	١٤,٨٢٤	*٠,٠٠١	١,٥	٧,٦٩٢	*٠,٠٢١
	الكتف	١,٩			١,٤			٢,٣			٢		
	البرنسيس	٢,٨			٢,٣			٢,٦			٢,٥		
ستان خلف	الجنب	٢	٤	٠,١٣٥	٢,١	٢,١	٠,٥١٣	١,٨	١,٣٣٣	٠,٥١٣	٢	٣	٠,٢٢٣
	الكتف	١,٦			٢,١			٢,٣			١,٧		
	البرنسيس	٢,٣			١,٨			٢,١			٢,٣		
تل أمام	الجنب	١,٣	١٢,٢٥٠	*٠,٠٠٢	١,٧	٠,٠٤٢	*٠,٠٤٢	١,٣	٨,٧٠٦	*٠,٠١٣	١,٧	٩	*٠,٠١١
	الكتف	٢			١,٧			٢,٣			١,٧		
	البرنسيس	٢,٧			٢,٦			٢,٤			٢,٦		
تل خلف	الجنب	١,٩	٤	٠,١٣٥	٢,١	٠,١٣٥	٠,١٣٥	١,٦	٥,٣٣٣	*٠,٠٠٩	١,٧	٤	٠,١٣٥
	الكتف	١,٨			١,٨			٢,٢			٢		
	البرنسيس	٢,٣			٢,١			٢,٢			٢,٣		
شيفون أمام	الجنب	١,١	١٥,٢٥٠	*٠,٠٠١	١,٨	٠,٠٠١	٠,١٨٠	١,٥	٦,٢٥٠	*٠,٠٤٤	١,٨	٥,٨٤٦	*٠,٠٥٤
	الكتف	٢,٥			١,٨			٢			١,٧		
	البرنسيس	٢,٤			٢,٤			٢,٥			٢,٥		
شيفون خلفي	الجنب	١,٦	٩,٣٣٣	*٠,٠٠٩	١,٩	٠,٠٠٩	٠,٥٨٠	١,٦	٥,٣٣٣	*٠,٠٠٩	١,٨	٥,٣٣٣	*٠,٠٠٩
	الكتف	١,٩			١,٩			٢,٢			١,٨		

		٢,٤			٢,٢			٢,٢			٢,٥	البرنسييس	
	١١,٥	١,٨	*٠,٠٠١	١٣,٥	١,١	٠,٠٩	٤,٧٥	١,٨	*٠,٠٠١	١٧,١٧	١,١	الجنب	الإجمالي
		١,٤			٢,٤			١,٧			٢,١	الكتف	
		٢,٨			٢,٥			٢,٥			٢,٨	البرنسييس	

*مستوى المعنوية عند ٠,٠٥

تحليل النتائج:

الفرض الأول: يوجد فروق معنوية على المستوي ستان أما و تل أمام و شيفون أمام و خلف و فقا لمكان تصريف البنسة بينما لا يوجد فروق معنوية لتل خلف و على المستوى الإجمالي توجد فروق معنوية عند مستوى ٠,٠٥ لصالح البرنسييس ثم الكتف ثم الجنب و بذلك نقبل الفرض.

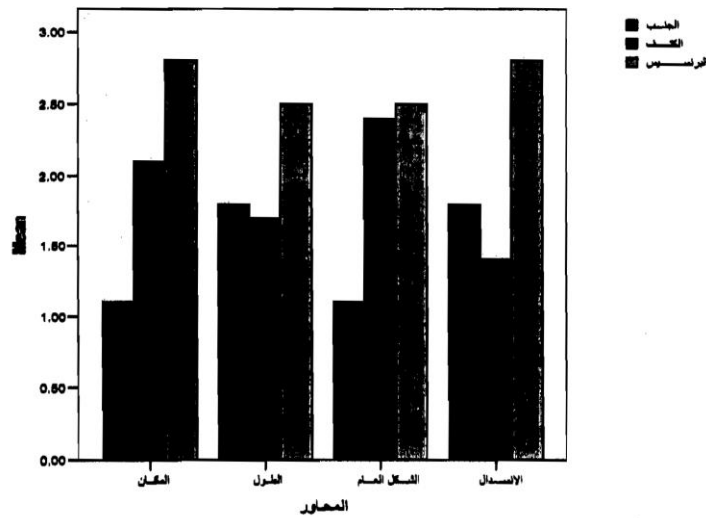
الفرض الثاني: توجد فروق معنوية على المستوى ستان أمام و تل أمام فقط و فقا لطول البنسة بينما لا يوجد فروق في باقي المحاور على المستوى الإجمالي لا توجد فروق معنوية عند مستوى ٠,٠٥ و بذلك نرفض الفرض.

الفرض الثالث: يوجد فروق معنوية على المستوى ستان أمام و تل أمام و شيفون أمام و خلف و فقا للشكل العام و على المستوى الإجمالي توجد فروق معنوية لصالح البرنسييس يليه الكتف يليه الجنب.

الفرض الرابع: يوجد فروق معنوية على المستوى ستان أمام و تل أمام و شيفون أمام و خلف و فقا للإندال على حدود الجسم ولا يوجد في باقي المحاور و على المستوى الإجمالي توجد فروق معنوية عند مستوى ٠,٠٥ و بذلك نقبل الفرض لصالح البرنسييس ثم الجنب ثم الكتف.

تصريف البنس مع كل المحاور الأفقيه

شكل رقم (٣) يوضح العلاقة الجماليه بين تصريفات البنس و خصائص أقمشة ملابس المناسبات.



أولاً: تصريف البنسة البرنسييس مع كل المحاور:

يتضح من الشكل (٣) على المستوى الإجمالي أن محور مكان البرنيسيس و كذلك محور الإنسدال على حدود الجسم على نفس المستوى، يليه في المرتبة الشكل العام للبنسه.

ثانيا: تصنيف بنسه الكتف مع كل المحاور الأفقية:

أما بالنسبة للكتف نجد على المستوى الإجمالي أن محور الشكل العام للبنسه أخذ أعلى رتبة، يليه محور مكان البنسه في الكتف، يليه محور الإنسدال على حدود الجسم.

ثالثا: تصنيف بنسه خط الجنب مع كل المحاور الأفقية:

أما بالنسبة لتصريف البنسه في خط الجنب نجد أن محور الإنسدال على حدود الجسم أخذ أعلى رتبة، يليه محوري المكان و الشكل العام على نفس الرتبة.

ترتيب تصنيفات البنس مع كل محور على حده:

المحور الأول "مكان البنسه": نجد أن البرنيسيس أكثر مناسبة يليه بنسه الكتف يليه بنسه الجنب.

المحور الثاني "طول البنسه": نجد أن تصنيف "بنسه الصدر" الكتف و الجنب و البرنيسيس متساويه في التحكيم أى لا توجد فروق جوهريه.

المحور الثالث "الشكل العام": نجد أن البرنيسيس أكثر مناسبة يليه بنسه الكتف يليه بنسه الجنب.

المحور الرابع "الإنسدال على حدود الجسم": نجد أن البرنيسيس أكثر مناسبة يليه الجنب يليه الكتف.

رتبة تصنيف البنس مع كل المحاور على المستوى الإجمالي:

أى أن البرنيسيس مع محوري المكان و الإنسدال على حدود الجسم تأتي في المرتبة الأولى، و تأتي في

المرتبة الثانية مع محوري الشكل العام، و في المرتبة الثالثة تصنيف البنسه في الكتف بالنسبة لمحور

الشكل العام، يليه تصنيف البنسه في الكتف بالنسبة لمحور المكان، يليه تصنيف البنسه في الجنب لمحور

الإنسدال على حدود الجسم، يليه تصنيف البنسه في الكتف لنفس المحور، و أخيراً تصنيف البنسه في

الجنب لمحوري المكان و الشكل العام على نفس المرتبة.

إستمارة رأي المحكمين لاستمارة تقييم منتج

السيد الأستاذ الدكتور/.....

المطلوب من سيادتكم إبداء الرأي بإضافة أو التعديل في استمارة تقييم النموذج الأساسي للكورساج

للموديلات الثلاث في تصنيفات البنس ووزعت عناصر التقويم كالتالي.

مناسب	إلى حد ما	غير مناسب
٣	٢	١

وتفضلو سيادتكم بقبول فائق الاحترام والتقدير

استمارة تقييم تصنيفات البنسه

الإنسدال على حدود الجسم			الشكل العام للبنسه			الطول			المكان			عناصر التقويم
(٣)	(٢)	(١)	(٣)	(٢)	(١)	(٣)	(٢)	(١)	(٣)	(٢)	(١)	
												١-الساتان الأمام
												الخلف
												٢-التل الأمام
												الخلف
												٣-الشيون الأمام
												الخلف

رقم(١) خط الجنب رقم (٢) خط الكتف رقم (٣) البرنسيس

مراجع البحث

- 1- Decosse incorporated: singer sewing essentials, congress cataloging in publication, U.S.A, 1984.
- 2- Decosse incorporated: singer the perfect fit, U.S.A, 1987.
- 3- Shaeffers Claire: fabric sewing guide, Chilton book company randor Pennsylvania, U.S.A, 1994.
- 4- Ireland Patrick John: fashon design, batasford, London 1990.
- 5- The dictionary of costume by courier international LTD. East Kilbride Scotland 1992.
- 6- Brayk, Natalie: Dress Pattern Designing by BSP prossional book fifth Edition 1987.
- ٧- نجاة محمد سالم بارويز: أساليب فن تصميم الأزياء دار الفكر العربي القاهرة ط ١ ١٩٩٨ م.
- ٨- النبويه عبد العظيم يوسف النقيطي: - تأثير نوع النسيج على الإمكانيات الفنية الوظيفية والزخرفية لبنسات النموذج الأساسي للجونله- رسالة ماجستير الاقتصاد المتزلي جامعة حلوان ١٩٩٠ م.
- ٩- نجوى شكري: التشكيل على المانيكان تطوره- عناصره أسسه- أساليبه- تقناته المعاصرة دار الفكر العربي القاهرة ط ١، ٢٠٠١ م.
- ١٠- عليه عابدين: المدخل لدراسة النسيج وأسس تنفيذ الملابس- دار المسيره ط ١، القاهرة ٢٠٠٨ م.
- ١١- ثناء السيد معروف بخاري: الإمكانيات الوظيفية والزخرفية لبنسات الجزء العلوي من الباترون الأساسي رسالة ماجستير كلية التربية بجدة المملكة العربية السعودية ١٩٨٣ م.
- ١٢- ماجدة محمد ماضي: دراسة استطلاعية لمشكلات صناعة ملابس المناسبات في مصر، المجلة المصرية للاقتصاد المتزلي جامعة حلوان العدد ٢٠ لسنة ٢٠٠٤ م.
- ١٣- عائشة محمد صالح زهران: دراسة مقارنه لثلاث طرق لعمل النموذج الأساسي للجونله رسالة ماجستير كلية الاقتصاد المتزلي جامعة حلوان ١٩٩٢ م.
- ١٤- نجوى شكري مؤمن: دراسة مقارنة لبعض طرق الباترون الأساسي للنساء رسالة ماجستير كلية الاقتصاد المتزلي جامعة حلوان ١٩٧٩ م.

توصيات البحث:

- توجيه المهتمين والقائمين على العمل في مجال الملابس الجاهزة على استخدام البنسات وتصريفاتها على الأقمشة الملائمة.
- أن يتم إعداد كتب إلكترونية خاصة بالنماذج المستخدم فيها تصنيفات البنس وإمكانياتها المتعددة وعلاقتها بمواصفات الأقمشة.

- إقامة دورات تدريبية لتعليم التفصيل على الانترنت وتوضيح أهمية اختيار نوع البنسات مع أنواع الأقمشة المختارة.

The aseshetlc relationship between the pleats disposing and occasion clothes cloth features

Dr/ Zeinab Shehatta Mohamed

Assistant lecturer- of Textiles and clothes – Faculty of Education Canal el-Suez University

Abstract

The present study was directed to discover the relationship between pleats disposing and aesthetic features of clothes on human being body, on different materials of occasion clothes to know best method to make chest pleats disposing, (princes and shoulder side) on the aesthetic features (place, height, general form, coering the body borders) by using different fabric materials like Satin, chiffon, Tule and its relationship to the aesthetic features of clothes. This was done by using pattern "basic pattern of garment. And this research followed the descriptive analytic experimental method and using fabric materials of occasion clothes.

Satin, tulle and chiffon and dispose the chest's pleats for baicwomen pattern in different methods "sideline" "shoulder line and princes line" on size chest area (96) for practical making, and by used threads (40/2) spun polyester thredd as English numbers for ordinary machine, and by used home swelling machine (brother 747) and its speed (7000 R.P.M) made in china. The researcher made nine patterns to know the best method of disposing by using different fabric materials "Satin, chiffon, Tulle) and by ten experts from different faculties, they said their specialist opinions around the prod) and determine the levels of 70% and most of connection are semantic 0.05 this refer to internal of experts opinions and the by backage of statistic ucts and they used marks 3,2,1 (Sultable, someueht, non-sultable software (spss) to analysis of study results.

The most important results:

- 1- There are semantic differences between the different disposing methods according to the pleat disposing position and general aesthetic feature at level equal to 0.05 in favor for princess then shoulder then side so we accept the assumption.
- 2- There are no semantic differences between the different kinds of disposing according length of pleats at semantic level 0.05 so we refuse the assumption.
- 3- There are semantic difference among the different kinds of disposing according to coering on body borders at semantic level 0.05.